

MOTEC 智能放电模块调试软件使用手册

Version 2.0

本操作手册适用 EEL-5010-P 和 EEL-5010-P-JD 版本。

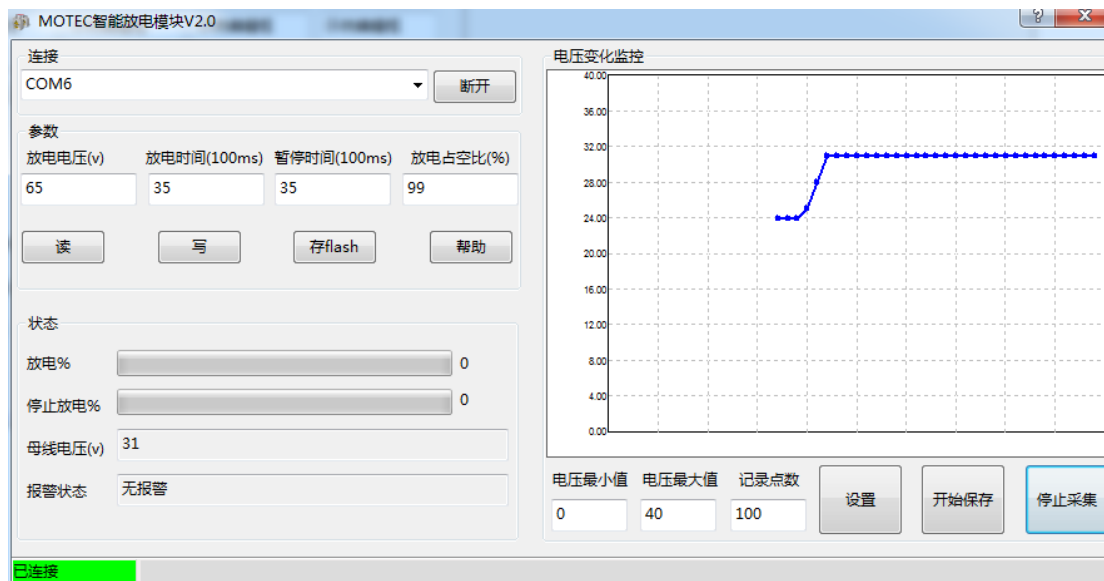


图 1. 放电模块调试软件界面

MOTEC 智能放电模块调试软件的界面如图 1 所示，下面分成连接、参数、状态、电压监控几个部分做详细说明。

1. 连接

根据放电模块的使用手册完成电源和通讯(RS485)的接线，之后可以开始使用 MOTEC 智能放电模块配置软件进行设置和监控了。

Step I: 通过下拉框选择正确的端口号，模块的通讯波特率为固定的 19200BPS，不能修改；

Step II: 点击“连接”按钮；

- 连接成功后在状态栏会显示“已连接”，背景色变为绿色，同时按钮的文字变为“断开”；
- 如果连接失败会弹出提示框，提示“串口打开失败”或“未检测到放电模块”，状态栏显示“断开”，背景色为红色；

Step III: 点击“断开”按钮则关闭连接。

2. 参数

参数区显示了放电电压、放电时间、暂停时间和放电占空比四个数值，可以供操作的功能分别是读、写、存 Flash、帮助按钮。

1) “读”按钮

点击“读”按钮，读一次放电电压、放电时间、暂停时间和放电占空比这四个值，并显示在对应的编辑框中。

2) “写”按钮

点击“写”按钮，将编辑框中的值更新到放电模块中。

3) “存 flash”按钮

点击“存 flash”按钮，更新到放电模块参数将会保存到 flash 中，掉电保存

4) “帮助”按钮

点击“帮助”按钮将会打开 《MOTEC 智能放电模块使用说明书》

3. 状态

状态区用于显示母线电压值、放电状态和报警信息

- 1) 放电%: 显示放电持续时间的百分比。如果正在放电中，则进度条会根据百分比的变化而变化。在温度开关(有温度开关的版本 EEL-5010-P-JD)未启动的情况下进度条为绿色，如果温度开关启动则进度条为灰色，表示此时虽然计时器在计时，但是并未实际在放电；
- 2) 停止放电%: 显示停止放电状态持续时间的百分比；
- 3) 母线电压: 显示母线电压值，单位是伏；
- 4) 报警状态: 显示报警状态，报警状态有五种：

- 参数校验错误

参数校验错误放电模块会停止放电工作，重新设置参数并保存到 Flash，重新启动即可解决故障；

- 放电超时警告

当放电模块放电时间超过所设置的放电时间的 80%时，会发布放电超时警告，但不会影响放电工作；

- 放电超时报警

放电时间超过所设定的时间，放电模块停止放电，进入停止放电时间计时；

- 温度开关启动

对于有温度开关的放电模块，当散热片温度达到 70 度时，温度开关动作，停止放电同时发布温度开关启动报警。当温度下降到 40 度时，温度开关闭合，放电模块重新开始工作；

- 过压报警

如果母线电压超过 90V，则放电模块停止工作。当电压下降后，报警自动消除，放电模块继续工作；

如果没有报警则显示无报警。

4. 电压监控

1) 示波器

采集母线电压并显示，每屏显示 50 个值，每 100ms 采集一次。通过示波器可以很方便的监控母线电压的变化;

2) 电压最小值

示波器垂直轴的最小值;

3) 电压最大值

示波器垂直轴的最大值;

4) 记录点数

保存到文件中的电压值的个数;

5) 设置

点击“设置”按钮，电压最小值，电压最大值，采集点数三个值生效

6) 开始保存/停止保存

点击“开始保存”按钮，按钮文字变为“停止保存”，采集到的母线电压值将会自动保存本软件相同目录下的 DATA.txt 中。注意开始保存后原来文件中的数据会被新数据覆盖，如果要保存历史数据，请做好及时的备份。

保存有两种情况:

情况 1: 点击“开始保存”，如果保存的点数没有达到“采集点数”，手动点击“停止保存”按钮可停止保存;

情况 2: 点击“开始保存”，如果保存的点数达到“采集点数”，则自动停止保存，按钮自动变为“开始保存”;

7) 开始采集/停止采集

控制示波器的启动和停止。

5. 联系方式

Website: <http://www.motec365.com.cn>; <http://www.nortiontech.com>

地址: 北京市通州区环科中路 17 号 11B;

服务热线: 010-56298855-666;

Email: motecSupport@sina.com;